



Ministerie van Klimaat en
Groene Groei

**Ministerie van
Economische Zaken en
Klimaat**

Bezoekadres
Bezuidenhoutseweg 73, 2594
AC Den Haag

Postadres
Postbus 20401
2500 EK Den Haag

T 070 379 8911 (algemeen)
F 070 378 6100 (algemeen)
www.rijksoverheid.nl/ezk

Datum: Maart 2026
Betreft: Notitie Voornemen en Participatieplan L09 CO2-opslagproject
Status: Definitief



1. Inleiding	3
2. Het Voornemen	5
2.1 CCS bij Shell	5
2.2 Het project	6
2.3 Nut en noodzaak	8
2.4 Samenhang met Aramis project	9
2.5 Projectprocedure voor het L09 CO2-opslagproject	11
2.6 De locatie van het injectieplatform L09-FF-2	13
2.7 Pijpleidingtracé	15
2.8 Procedures en inspraakmomenten	19
3. Participatieplan	19
3.1 Voorstel participatie doelgroepen	20
3.2 Mijlpalenkalender	23
4 Reacties	26
4.1 Waarover?	26
4.2 Hoe?	26
4.3 Wat?	27
4.3 Waar?	27
Afkortingen en begrippenlijst	28



1. Inleiding

Shell Offshore Carbon Storage NL (hierna Shell) heeft bij het Ministerie van Economische Zaken en Klimaat (EZK) een aanvraag ingediend voor een projectbesluit voor de oprichting en exploitatie van een CO₂-injectieplatform in het blok L09 in het Nederlands deel van de Noordzee. Daarnaast omvat het project de aanleg en in gebruik name van een pijpleiding vanaf de Aramis infrastructuur naar een nieuwe 'greenfield' injectieplatform L09-FF-2. Om de CO₂ op te slaan zullen nieuwe putten worden geboord op de locatie van het platform. In hoofdstuk 2 wordt het project verder toegelicht.

Voor de oprichting van een CO₂-injectieplatform en de pijpleiding is op grond van artikel 141a van de Mijnbouwwet een projectbesluit verplicht. Binnen het ministerie van Economische Zaken en Klimaat is de staatssecretaris van Klimaat en Groene Groei (SKGG) in overeenstemming met de minister van Volkshuisvesting en Ruimtelijke Ordening (VRO) het bevoegd gezag voor het projectbesluit. De staatssecretaris van KGG coördineert de procedure en de besluitvorming.

Dit document beschrijft op hoofdlijnen het voornemen van Shell om CO₂ op te slaan in het leeg geproduceerde gasvelden die zich bevinden in blok L09FF. Daarnaast geeft dit document aan hoe belanghebbenden worden betrokken.



Dit document bestaat uit twee delen:

1. Het Voornemen: De beschrijving van het voorgenomen project. In dit onderdeel wordt het project en de samenhang met andere projecten beschreven. Daarnaast wordt de nut en noodzaak van het project uitgelegd. Daarbij wordt ook uitgelegd wat Carbon Capture and Storage (afgekort CCS) is en wat het belang van CCS is binnen het Nederlandse klimaatbeleid.

2. Participatieplan: Hierin wordt aangegeven op welke manier partijen worden betrokken en hoe de participatie wordt vormgegeven. Ook wordt aangegeven hoe gereageerd kan worden op het voorgenomen project en op de voorgestelde inrichting van het participatieproces.

Vragen aan de lezer:

- **Zijn er naar uw mening zaken die bij de uitvoering van dit project moeten worden betrokken? Bijvoorbeeld bij de aanleg van het platform en de pijpleiding.**
- **Is het voor u, na het lezen van deze notitie, helder wat dit project inhoudt en op welke manier u hier uw inbreng in kunt geven?**
- **Kunt u zich vinden in de wijze waarop belanghebbenden worden betrokken bij dit project?**
- **Of heeft u nog andere ideeën of aandachtspunten?**

Leeswijzer:

In hoofdstuk 2 leest u wat het project inhoudt en wat de nut en noodzaak ervan is. In dit hoofdstuk wordt ook ingegaan op de projectprocedure, het aangedragen voorkeursalternatief van de initiatiefnemer en de stappen die in deze procedure worden doorlopen.

Hoofdstuk 3 is het participatieplan. Hierin wordt aangegeven op welke manier u wordt betrokken. In dit hoofdstuk vindt u ook informatie over hoe gedurende het project doorlopende informatievoorziening wordt verzorgd.

In hoofdstuk 4 staat informatie over het indienen van een reactie, hoe en waarover u kunt meedenken en waar u terecht kunt met vragen.



2. Het Voornemen

2.1 CCS bij Shell

CCS staat voor Carbon Capture and Storage ofwel het afvangen van CO₂ bij uitstoters van broeikasgassen, het transport van de CO₂ naar een opslaglocatie en de permanente opslag van CO₂ in de diepe ondergrond van de Noordzee. In hoofdstuk 2.2. wordt het nut en noodzaak van CCS verder toegelicht.

Shell heeft aangegeven een actieve rol spelen te willen spelen in het opslaan van CO₂. Zij hebben kennis van CCS, kennen de bestaande technologieën en Shell heeft bijvoorbeeld in Canada al sinds 2015 meer dan 8 miljoen ton CO₂ opgeslagen in de diepe ondergrond. Ook is Shell deelnemer aan andere CCS-projecten, bijvoorbeeld een project genaamd Northern Lights in Noorwegen. Verder zal het Shell-chemiepark in Rotterdam CO₂ gaan afvangen en opslaan via het Porthos-project. Ook is Shell één van de initiatiefnemers van het Aramis project. Dit project ontwikkelt infrastructuur benodigd voor de opslag van CO₂ onder de Noordzee. Shell richt zich binnen het Aramis project op de opslag van CO₂ in het lege K14-FA gasveld.

Shell Offshore Carbon Storage NL (verder aangeduid als Shell) is het projectteam binnen Shell dat zich richt op het ontwikkelen van CO₂-opslagcapaciteit in het Nederlandse deel van de Noordzee. Shell werkt aan het opslaan van CO₂ in verschillende leeg geproduceerde gasvelden onder de Noordzee.

De CCS Keten

CCS gebeurt in drie stappen:

- 1) Afvangen van de CO₂: In een fabriek wordt de CO₂ uit de rookgassen gefilterd en afgevangen.
- 2) Transporteren van de CO₂: De CO₂ wordt via een pijpleiding of schip getransporteerd. In het geval van dit project vindt transport van de CO₂ plaats met een pijpleiding vanaf het Aramis distributieplatform naar het CO₂-injectie-platform.
- 3) Opslaan van de CO₂: Zodra de CO₂ naar een opslaglocatie is getransporteerd kan het in de diepe ondergrond worden opgeslagen. In Nederland vindt dit enkel onder de zee plaats.

Deze drie stappen tezamen worden de CCS-keten genoemd. Dit project gaat alleen over stap 2 en 3.

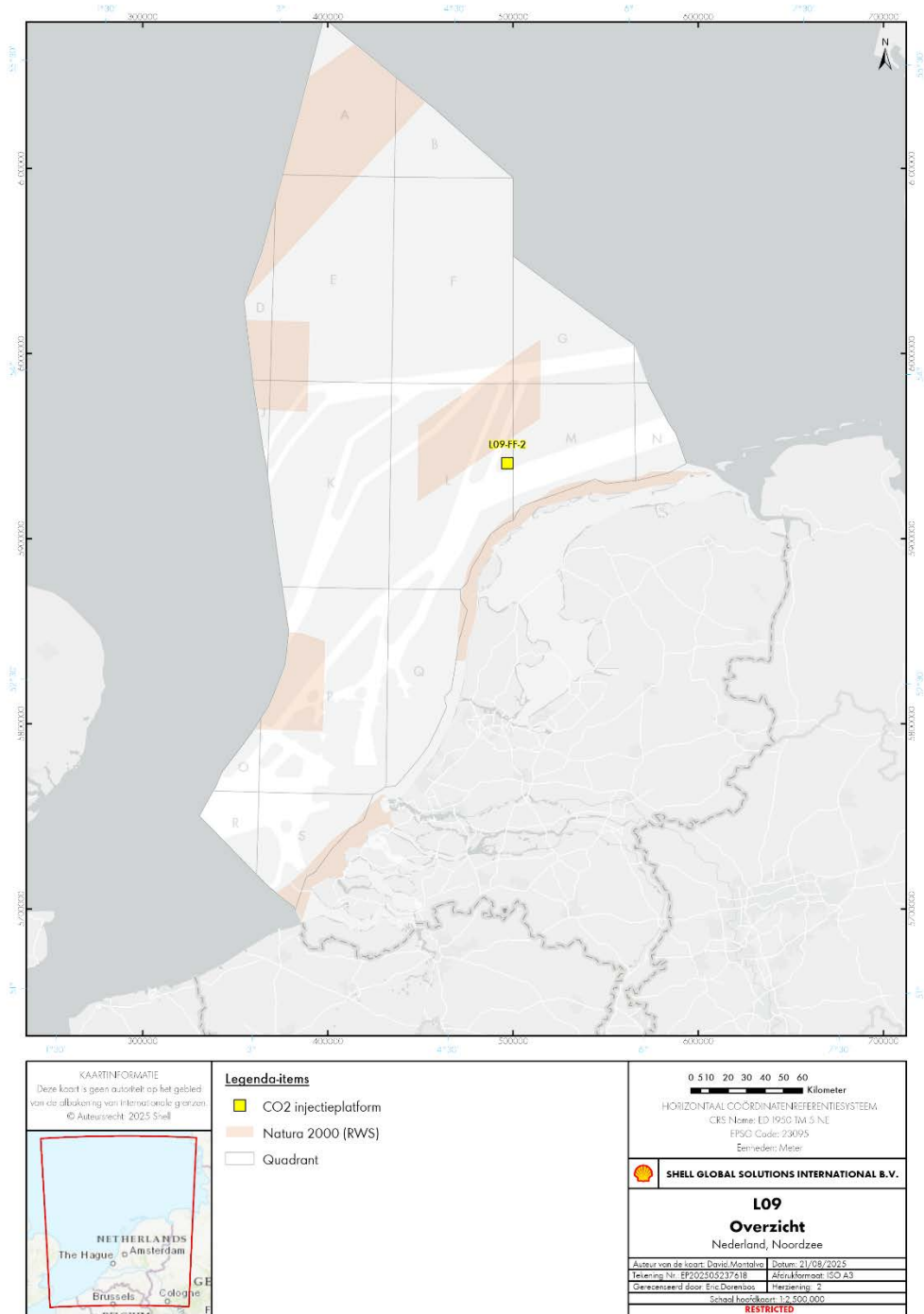


2.2 Het project

Het doel van de voorgenomen activiteit is het opslaan van CO₂ in de diepe ondergrond in een leeg geproduceerd gasveld (zie afbeelding 1). Het gasveld bevindt zich in het blok L09 op het Nederlandse gedeelte van de Noordzee. Om CO₂ te kunnen opslaan in het gasveld is de plaatsing van een nieuw CO₂-injectieplatform noodzakelijk, moeten er injectieputten worden geboord en moet er een pijpleiding vanaf het Aramis distributieplatform naar het CO₂-injectieplatform worden aangelegd.

Het nieuwe CO₂-injectieplatform ligt 28 km ten noordwesten van Terschelling. Vlieland ligt op 30 km afstand van het platform. Het CO₂-injectieplatform ligt buiten het nabijgelegen militaire oefengebied (genaamd EHD-42) en buiten Natura 2000-gebied. Het Natura 2000-gebied 'Friese Front' bevindt zich circa 9 km ten noorden van het platform. Het platform zal onbemand zijn. Op de locatie van het CO₂-injectieplatform worden naar verwachting vier nieuwe injectieputten geboord.

Het platform wordt middels een pijpleiding verbonden met het Aramis distributieplatform. Het distributieplatform is geen onderdeel van dit project, maar behoort tot het Aramis project. In hoofdstuk 2.5 wordt de route van de pijpleiding nader toegelicht.



Afbeelding 1 Locatie L09 CO₂-opslagproject



2.3 Nut en noodzaak

Het klimaat verandert snel door de toename van broeikasgassen (zoals CO₂) in de atmosfeer. In het Klimaatakkoord van Parijs zijn ambitieuze doelen gesteld om de CO₂-uitstoot te verlagen en zo de opwarming van de atmosfeer te beperken tot maximaal 2°C en bij voorkeur 1,5°C. Het vormt een grote uitdaging om de uitstoot zodanig te verlagen dat het mogelijk is om de doelstellingen in de periode tot 2050 te behalen. Verduurzaming van de industrie is één van de maatregelen om CO₂-uitstoot in de atmosfeer te verminderen.

Carbon Capture and Storage (CCS) gaat over het afvangen, transporteren en opslaan van CO₂. Door CO₂ af te vangen en permanent diep (circa 3 km) onder de zeebodem in een afgesloten formatie op te slaan, komt deze CO₂ niet in de atmosfeer. CCS is daarom erg belangrijk voor het behalen van de 2030 en 2050 CO₂ reductiedoelstellingen. Dit geldt in het bijzonder voor sectoren waar CO₂-emissies moeilijk te vermijden zijn, zoals chemische industrie, raffinaderijen en staalproductie. CCS maakt het op de korte termijn mogelijk uitstoot te verminderen, voor de periode wanneer volledige elektrificatie of andere verduurzamingstechnieken (nog) niet haalbaar zijn. Het Nederlandse deel van de Noordzee is daarnaast uitermate geschikt voor de opslag van CO₂. Het gebied heeft veel leeg geproduceerde gasvelden onder de Noordzee waarin de CO₂ veilig kan worden opgeslagen.

In Nederlands en Europees beleid is CCS benoemd als een belangrijke technologie om de CO₂ reductiedoelen te halen.

De noodzaak van CCS als onderdeel van de decarbonisatie van de industrie is in het Nederlandse Klimaatakkoord onderkend. CO₂-opslag is een noodzakelijke maatregel om de CO₂-toename in de atmosfeer tegen te gaan voor die bedrijven waarvoor op de korte en middellange termijn geen kosteneffectief en technisch haalbaar alternatief is.

Het kabinet zet sterk in op het ontwikkelen van CCS in Nederland. CCS is een belangrijke (overgangs-)technologie die essentieel is voor Nederland om de CO₂-reductiedoelstellingen te behalen. Recente kamerbrieven benadrukken het belang van CCS, en specifiek het Aramis-initiatief.

Op Europees niveau introduceert de Net Zero Industry Act (NZIA) een verplichting voor olie- en gasproducenten om in 2030 50 miljoen ton jaarlijkse operationele CO₂-opslagcapaciteit te ontwikkelen. Ook Shell valt onder deze verplichting. Meer specifiek geldt voor L09 CO₂-opslagproject het volgende:



- Het CO₂-opslagproject in het L09-FF blok is uiterst geschikt voor het opslaan van CO₂ door geologische formatie, de grootte van de opslag en het feit dat het gasveld bijna volledig leeg geproduceerd is.
- De verwachte CO₂-injectiecapaciteit is tussen 56 en 67 miljoen ton met een injectie periode tussen de 15 en 25 jaar.
- Dit resulteert in een gemiddelde injectie van minimaal 3,8 miljoen ton per jaar. Ter vergelijking: in 2023 stootte de Nederlandse industrie ruim 45 miljoen ton CO₂ uit. De totale uitstoot van Nederland was in datzelfde jaar 146,4 miljoen ton (zie voor deze data het [overzicht broeikasgassen](#)).
- In vergelijking met andere leeg geproduceerde gasvelden die in Nederland worden ingezet voor CO₂ opslag is dit een relatief groot veld. Bij het eerste grootschalige CO₂ opslag project van Nederland (Porthos) wordt er in totaal ongeveer 37 miljoen ton CO₂ opgeslagen.

Het L09 CO₂-opslagproject kan daarom een substantiële bijdrage leveren aan de reductie van CO₂ uitstoot in Nederland. Dit maakt het L09 CO₂-opslagproject belangrijk voor het behalen van de Nederlandse en Europese reductiedoelstellingen en de opslag verplichting vanuit de NZIA.

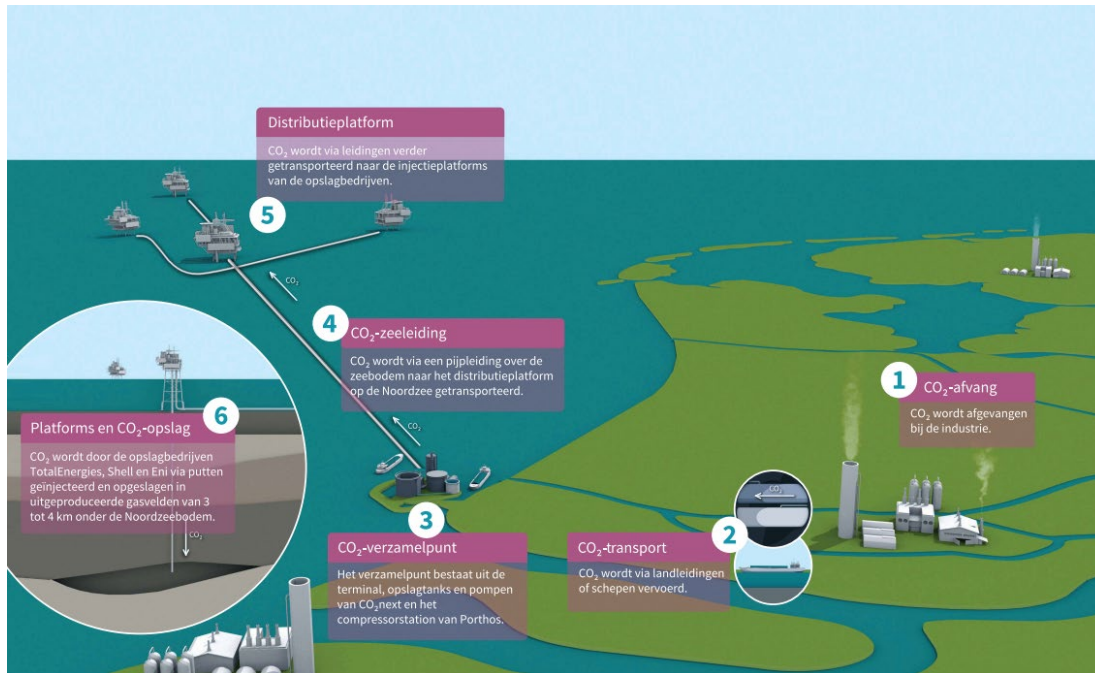
2.4 Samenhang met Aramis project

Een belangrijk project voor het L09 CO₂-opslagproject is het al eerder benoemde CCS Aramis project. In de CCS-keten van afvang, transport en opslag richt Aramis zich op het transportdeel: de CO₂-transportinfrastructuur en het distributieplatform. Via de Aramis transportinfrastructuur wordt CO₂ vanaf de Maasvlakte per onderzeese pijpleiding naar het distributieplatform op de Noordzee getransporteerd. Het K14-FA2 platform van Shell is onderdeel van het Aramis project. Het platform wordt middels een onderzeese pijpleiding verbonden met het compressorstation CO2Next op de Maasvlakte in Rotterdam waar CO₂ wordt verzameld en wordt voorbereid om te worden getransporteerd naar het injectieplatforms in de Noordzee. De Aramis transport-infrastructuur biedt andere partijen de mogelijkheid om op de CCS-keten aan te sluiten.

Momenteel wordt nog niet de volledige capaciteit van de Aramis transportinfrastructuur benut. Het is daarom van belang dat meer CO₂-opslagen zich bij het project aansluiten. Het L09 CO₂-opslagproject zal hier één van zijn. Het L09 CO₂-opslagproject is daarom belangrijk voor het functioneren van het Aramis-initiatief.

Shell zal het CO₂-injectieplatform (L09-FF-2) via een CO₂-leiding met het distributieplatform verbinden. Hierdoor kan de CO₂ via het Aramis project uiteindelijk de CO₂-opslaglocatie bereiken.

Meer informatie over het Aramis project en initiatief valt te vinden op de website van Aramis: [Homepagina | Aramis CCS](#) en via de Rijksdienst voor Ondernemend Nederland (RVO): [Aramis | RVO.nl](#)



Afbeelding 2 Het Aramis project



2.5 Projectprocedure voor het L09 CO₂-opslagproject

Voor het L09 CO₂-opslagproject is de projectprocedure van toepassing, op grond van artikel 141 a van de Mijnbouwwet; 'de aanleg of uitbreiding van een mijnbouwwerk voor de opslag van stoffen'.

Shell is initiatiefnemer voor het project. Als bevoegd gezag neemt de staatssecretaris van KGG in overeenstemming met de minister van VRO het projectbesluit. De staatssecretaris van KGG coördineert de procedure en de besluitvorming.

De procedure bestaat uit twee fases: de verkenning en de planuitwerking.

De verkenningsfase is een eerste stap waarin het bevoegd gezag onderzoekt of en hoe een project gerealiseerd kan worden. Tijdens de verkenningsfase worden oplossingen voor de geschetste opgave onderzocht. Daardoor worden ook de keuzes rondom de ruimtelijke inpassing van het project verkent. Doel van deze verkenningsfase is:

- **Inzicht te krijgen in de opgave:** Wat is het probleem of de behoefte waarvoor een oplossing gezocht wordt?
- **Alternatieven te verkennen:** Welke oplossingsrichtingen zijn er mogelijk?
- **Belangen en effecten in beeld te brengen:** Wat zijn bijvoorbeeld de gevolgen voor de fysieke leefomgeving, natuur of de economie?
- **Participatie te organiseren:** Op welke manier kunnen burgers, bedrijven, maatschappelijke organisaties en bestuursorganen betrokken worden?

De planuitwerkingsfase is de tweede fase van de projectprocedure. Deze fase volgt op de verkenningsfase en is gericht op het uitwerken van de voorgenomen activiteit tot een concreet en juridisch bindend besluit.

Hieronder volgen de stappen die in de verschillende fases van deze procedure worden gevolgd.

Verkenningsfase

De verkenningsfase van dit project bestaat uit het tegelijkertijd publiceren van het VenP en de concept-NRD. De staatssecretaris van KGG zal in deze procedure geen voorkeursbeslissing nemen. Het nemen van een voorkeursbeslissing is geen verplichte stap in de projectprocedure. Dit project vindt geheel plaats op zee, zodat geen omgevingsplan aangepast hoeft te worden. Er zijn geen direct omwonenden en de ruimtelijke



belangen voor de voorgestelde oplossing zijn relatief beperkt. Daarom wordt het nemen van een voorkeursbeslissing niet noodzakelijk geacht.

Stap 1: Voornemen en Participatieplan en concept-NRD

De procedure begint met het publiceren van dit Voornemen en Participatieplan (VenP) en de concept Notitie Reikwijdte en Detailniveau (concept-NRD). In het VenP wordt het voornemen van Shell en de procedure toegelicht en wordt aangegeven hoe de participatie en informatievoorziening wordt vormgegeven gedurende de procedure.

De concept-NRD beschrijft de inhoud en onderzoeks aanpak van het project-MER. Hierin wordt beschreven welke varianten in combinatie met welke milieueffecten worden onderzocht. Daarna wordt de definitieve NRD vastgesteld.

Het VenP en de concept-NRD worden tegelijkertijd gepubliceerd omdat de voorgestelde oplossing (toegelicht op pagina's 13-16) naar verwachting alle realistisch te onderzoeken oplossingen bevat (twee varianten voor het pijpleidingtracé, één locatie voor het injectieplatform).

In dit VenP worden een aantal eerder verkende opties voor de route van de pijpleiding beschouwd. De milieueffecten van de uiteindelijk realistisch te onderzoeken tracés worden in het MER met elkaar vergeleken. Meer informatie hierover is beschikbaar in de concept-NRD. De concept-NRD ligt tegelijk met dit VenP ter inzage.

Planuitwerking

Stap 2: Project-MER, vergunningen en ontwerp-projectbesluit

Na het vaststellen van de definitieve NRD wordt het milieuonderzoek gedaan in het project-MER. Een project-MER is een rapport waarin de milieugevolgen van een project worden onderzocht en relevante varianten met elkaar vergeleken. De aanpak uit het NRD wordt hierin gevolgd.

In het ontwerp-projectbesluit wordt het voorgenomen projectbesluit van het bevoegd gezag ter inzage gelegd, samen met het project-MER en de (ontwerp) vergunningen.

Overwegingen ten aanzien van het voorkeursalternatief

In de lopende voorbereidingsfase van het project zijn door Shell verschillende locaties voor het platform, de putten en het leidingtracé overwogen en onderzocht. Niet realistische mogelijkheden worden in het



MER niet nader beschouwd. Dit heeft geleid tot een voorkeursalternatief met varianten rekening houdend met techniek, kosten, belanghebbenden, natuur en milieu. Het voorkeursalternatief met varianten worden in het MER getoetst.

Het voorkeursalternatief bestaat uit:

- Een nieuw aan te leggen CO₂-injectie platform (L09-FF-2) inclusief injectieputten
- Een pijpleiding tussen het Aramis distributieplatform en het nieuwe CO₂-injectie platform.

Dit voorkeursalternatief is gekozen uit verschillende alternatieven welke op pagina's 13-16 zijn toegelicht. Hierbij zal de route van het pijpleidingstracé geoptimaliseerd worden op basis van techniek, kosten, belangen van derden, natuur en het milieu.

2.6 De locatie van het injectieplatform L09-FF-2

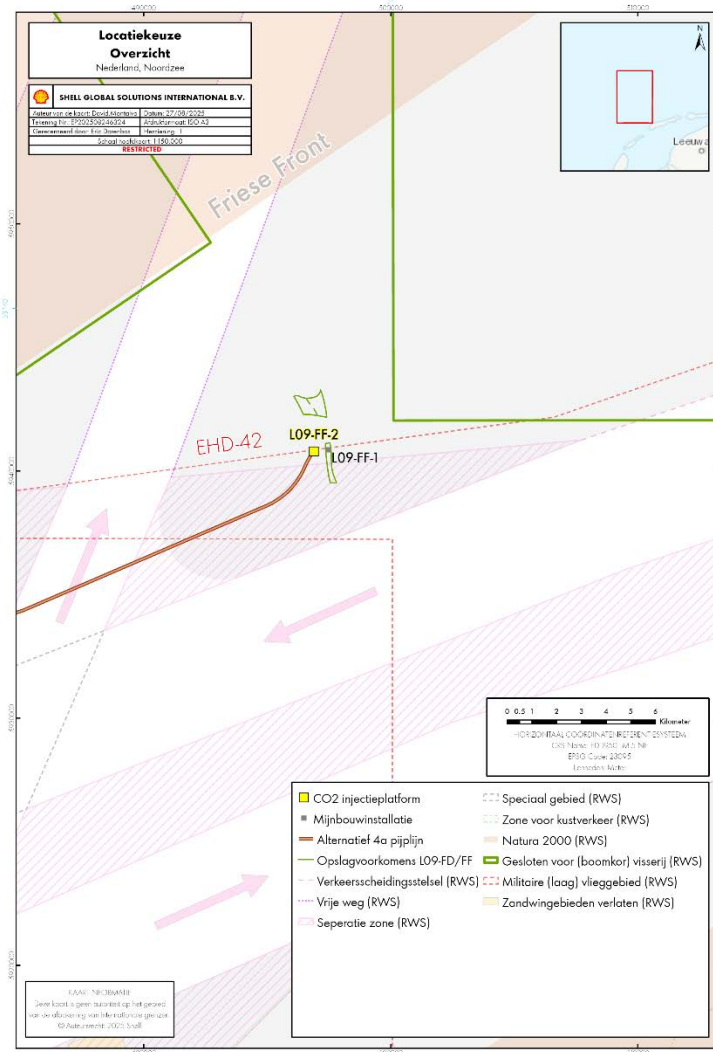
Voorkeur voor nieuw CO₂ injectieplatform.

Tijdens de 'conceptselectie' in 2023 is geconcludeerd dat hergebruik van het bestaande gasplatform L09-FF-1 als CO₂-injectielocatie niet haalbaar is. Technisch was hergebruik van de bestaande putten onmogelijk en nieuwe putten zouden alsnog nodig zijn. Er is ook weinig synergie tussen gasbehandeling en CO₂-injectie; de benodigde aanpassingen aan het platform zijn fysiek niet realiseerbaar zonder ingrijpende wijzigingen aan de bestaande infrastructuur. Dit zou voortzetting van gasbehandeling uit omliggende velden onmogelijk maken en dit staat haaks op het overheidsbeleid dat inzet op maximale benutting van resterende gasreserves in de Noordzee. Economisch bleek hergebruik ook onaantrekkelijk en het platform valt het niet onder Shell's eigendom of exploitatie. Daarom is gekozen voor een nieuw, compact en specifiek ontworpen injectieplatform (L09-FF-2). Het oude grotere platform L09-FF-1 zal naar verwachting op termijn worden ontmanteld. In het c-NRD wordt bovenstaande verder toegelicht.

Locatiekeuze.

Shell heeft voor de locatiekeuze van het nieuwe injectieplatform L09-FF-2 allereerst rekening te houden met de geologie (ligging van leeg geproduceerde gasvelden) en heeft daarnaast overleg gehad met verschillende overheidsinstanties in verband met andere activiteiten en infrastructuur op de Noordzee.

Het nieuwe CO₂-injectieplatform ligt ten westen van het bestaande gasplatform (L09-FF-1), binnen 2,0 km van lege gasvelden om risico's te vermijden vanwege te schuin boren. Het platform bevindt zich ongeveer 28 km ten noordwesten van Vlieland en Terschelling, buiten Natura 2000 gebieden en buiten militair oefengebied (EHD42). Om kruisingen met bestaande pijpleidingen te vermijden wordt het nieuwe injectieplatform (L09-FF-2) geplaatst ten westen van het bestaande gasplatform (L09-FF-1) op een veilige afstand van 580 meter.



Afbeelding 3. Ligging nieuwe locatie L09-FF-2, ten opzichte van de ondergrondse opslagvoorkomens (L09FD en L09FF), direct ten zuiden van militair oefengebied EHD-42, en op ruime afstand van L09-FF-1 (580 m) en het Friese Front (9 km).

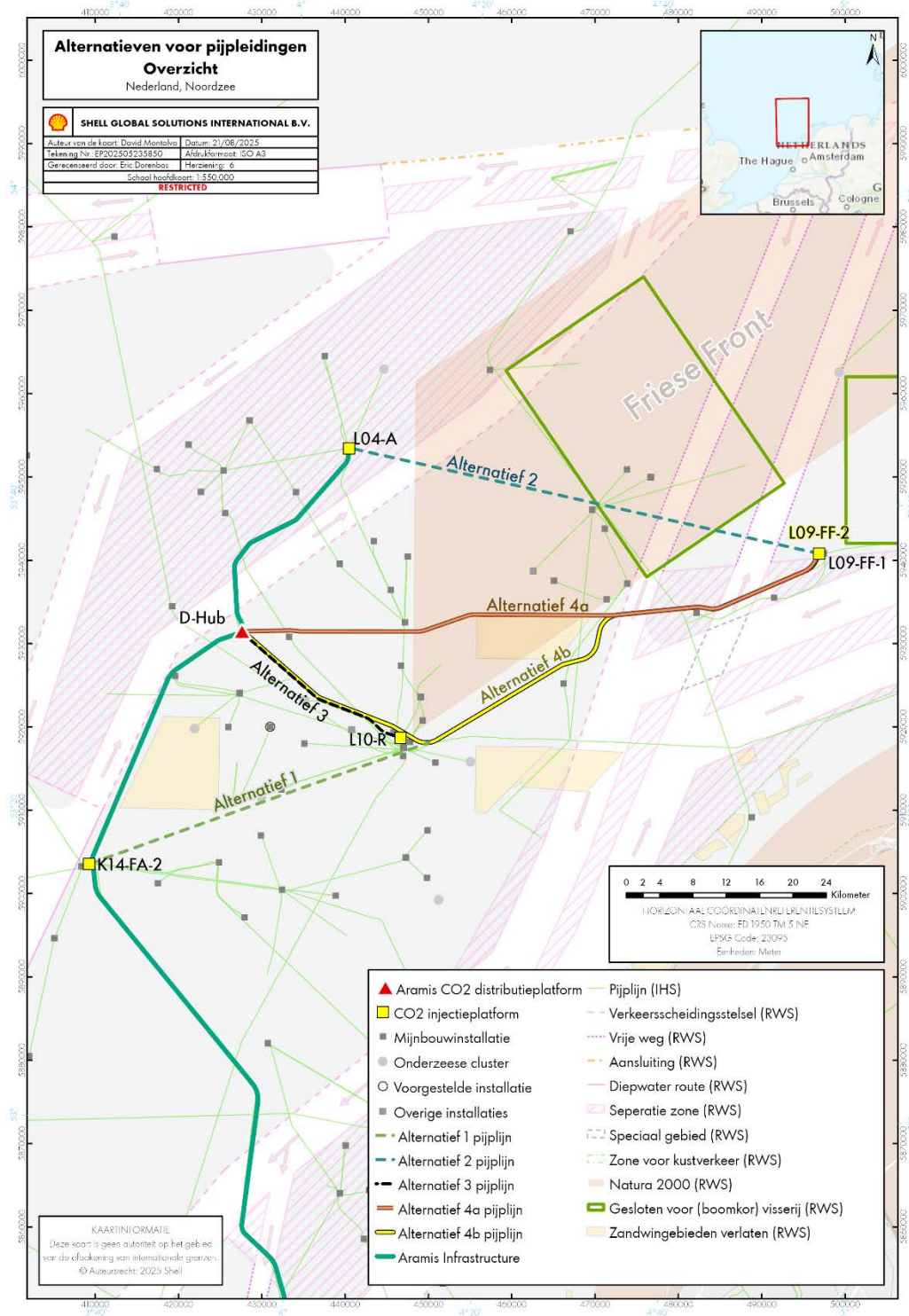


2.7 Pijpleidingtracé

Voor het pijpleidingtracé zijn vijf verschillende tracés onderzocht: drie tracés vanaf het Aramis distributieplatform naar het CO₂-injectieplatform, één tracé vanaf het (geplande) CO₂-injectieplatform K14-FA-2 en één tracé vanaf het (geplande) CO₂-injectieplatform L04-A. Deze tracés worden hieronder verder toegelicht.

De injectieplatforms K14-FA-2 (in beheer van Shell), L04-A (in beheer van TotalEnergies) en L10-R (in beheer van ENI) zijn onderdeel van het Aramis initiatief en vallen buiten de scope van dit project. Voor deze platforms en bijbehorende infrastructuur zijn al vergunningen verleend.

In afbeelding 4 zijn deze vijf tracés weergegeven. Daarna wordt beschouwd welke routes een onrealistisch alternatief vormen en daarom afvallen als mogelijke pijpleidingroute.



Afbeelding 4. Verkende alternatieven en varianten voor pijpleiding routes.

Bij het selectieproces voor het meest geschikte pijpleidingtracé is rekening gehouden met de volgende criteria: technische haalbaarheid,



beschikbaarheid aansluiting op platforms, mogelijke milieueffecten, lengte van het pijpleidingtracé, ligging van het pijpleidingtracé ten opzichte van andere gebruiksfuncties en geen interventies op verleende vergunningen voor andere projecten nodig.

Op basis van hiervan zijn de eerste drie alternatieven uit afbeelding 4 na evaluatie of in overleg met een derde partij als onrealistisch beschouwd en vallen daarom af. Onderstaand wordt dit nader toegelicht.

Afgevalen alternatieven

- **Alternatief 1:** CO₂ transport vanaf het door Shell geplande Aramis K14-FA-2 platform.

Dit tracé is ongeveer 20 kilometer langer dan alternatief 4b en 30 kilometer langer dan alternatief 4a. Dit betekent dat in de aanlegfase de milieueffecten van alternatief 1 aanzienlijk groter zullen zijn dan bij alternatief 4 a en b.

Dit alternatief vereist bovendien een aanpassing aan het ontwerp van het K14-FA-2 platform en de al verleende platformvergunning. Doordat vergunningen al verleend zijn voor het K14 platform, leiden aanpassingen tot vertraging van de K14 injectie en daarmee de verplichtingen in het kader van Aramis.

- **Alternatief 2:** Aansluiting op het (geplande) CO₂-injectieplatform L04-A van TotalEnergies, waarbij de leiding tussen het distributieplatform en L04-A ook wordt gebruikt voor het transport van CO₂ naar L09-FF-2.

Dit alternatief leidt tot het vergroten van de pijpleiding voor de verbinding tussen het distributieplatform en platform L04-A. Tevens is een aanpassing nodig van het L04-A platform. Het platform en de leiding behoren toe aan een andere operator, die reeds vergunningen heeft en vergoed is bij de realisatie. Aanpassingen zouden leiden tot jarenlange vertraging, waardoor Aramis aanzienlijk vertraagd wordt. Alternatieven die ingrijpen op andere projecten waarvoor vergunning is verleend zijn niet realistisch.

Daarnaast zou de voorgestelde route een gesloten gebied voor boomkorvisserij in het Friese Front doorkruisen. Dit is een speciaal beschermd gebied, waardoor deze route vanuit milieu-optiek als zeer ongunstig zal scoren.



- **Alternatief 3:** Aansluiting op het (geplande) CO₂-injectieplatform L10-R van ENI, waarbij de leiding tussen het distributieplatform en L10-R ook wordt gebruikt voor het transport van CO₂ naar L09-FF-2.

Evenals bij alternatief 2 zijn hiervoor aanzienlijke aanpassingen aan het pijpleidingontwerp en bij dit alternatief het L10-R platform nodig, waarbij een andere operator reeds vergunning heeft en realisatie aan het voorbereiden is.

Alternatief met varianten voor toetsing in het MER

Op basis hiervan blijft één alternatief over, alternatief 4 met twee varianten 4a en 4b. in het MER nader getoetst als mogelijke pijpleiding routes;

- **Variante 4a: 'de Noordelijke route'**; een rechtstreekse aansluiting op het distributieplatform, deels door de zuidelijke punt van het Friese Front.

Variante 4b: 'de Zuidelijke route'; een pijpleidingroute vanaf het distributieplatform direct ten zuiden van het Friese Front naar L09.

Deze tracés hebben beide dezelfde aansluitpunten (vanaf distributieplatform tot aan het injectieplatform L09-FF-2) en volgen hetzelfde tracé voorbij het Friese Front naar het injectieplatform. Het verschil is dat variant 4a rechtstreeks gaat en door de zuidelijke punt van het Friese Front, waar variant 4b een tracé beschouwd om het Friese Front heen. Zowel variant 4a als 4b zullen rekening moeten houden met het Friese Front en eventuele effecten daarop. Beide tracés behoren daarom tot hetzelfde alternatief en worden als varianten uitgewerkt in het project-MER.

In het project-MER zullen de twee varianten op verschillende aspecten worden vergeleken en nader onderbouwd. Meer informatie hierover is beschikbaar in de concept-NRD wat tegelijkertijd met dit Voornemen en Participatieplan wordt gepubliceerd.

Noordzeeakkoord en Natura 2000-beheersplan Friese Front

Bij plaatsing en constructie van het platform en de pijpleiding wordt ook rekening gehouden met de afspraken die in het Noordzeeakkoord zijn gemaakt ten aanzien van activiteiten in Natura 2000-gebieden en het Natura 2000-beheersplan Friese Front. Concreet betekent dit dat:

- In de directe omgeving van het project natuurversterkende maatregelen worden genomen;



- Er rekening wordt gehouden met (avi) fauna en zeezoogdieren en specifiek de primaire doelsoort van het Friese Front, zijnde de zeekoet (een niet-broedvogel).

2.8 Procedures en inspraakmomenten

Het projectbesluit en de voor het project benodigde omgevingsvergunningen en pijpleidingvergunning worden door de staatssecretaris van KGG eerst in ontwerp gepubliceerd en ter inzage gelegd. Op deze ontwerpbesluiten en het project-MER zijn zienswijzen mogelijk. Ook zal er advies worden gevraagd aan de Commissie mer over het project-MER, waarna de staatssecretaris van KGG in overeenstemming met de minister van VRO het projectbesluit daarna vaststellen. Tegen het projectbesluit en de vergunningen staat beroep open bij de Afdeling bestuursrechtspraak van de Raad van State.

In de procedure zijn er verschillende momenten waarop door iedereen reactie gegeven kan worden. Daarvan zijn twee momenten waarop een zienswijze of reactie gegeven kan worden:

1. Terinzagelegging van het Voornemen en Participatieplan (huidig document) en de terinzagelegging van de concept-NRD. Beide documenten gaan tegelijk ter inzage. Zowel op het VenP als de concept-NRD kan een reactie worden ingediend;
2. Terinzagelegging van het ontwerp-projectbesluit inclusief project-MER, ontwerp omgevings-vergunningen mijnbouwwerk, ontwerp pijpleiding-vergunning – hier kan een zienswijze op worden ingediend.

Op het uiteindelijke projectbesluit inclusief project-MER en de samenhangende vergunningen kan beroep op worden ingesteld. Het indienen van zienswijzen is in deze fase niet meer mogelijk.

3. Participatieplan

Dit is het Participatieplan voor het L09 CO₂-opslagproject. Hierin staat hoe het bevoegd gezag en de initiatiefnemer Shell invulling geven aan de participatie voor dit project. Participatie gaat in brede zin over het betrekken van belanghebbenden en belangstellenden bij een project, zoals u. De Omgevingswet stimuleert vroegtijdige participatie zodat overheden op tijd zicht krijgen op belangen, meningen en creatieve ideeën.



Participatie is essentieel voor zorgvuldige besluitvorming. Dit Participatieplan verduidelijkt de aanpak van participatie voor verschillende doelgroepen, zoals burgers, bedrijven, maatschappelijke organisaties en bestuursorganen.

De publicatie van dit Voornemen en Participatieplan (VenP) is de eerste stap in het participatietraject. Gedurende het project kan het Participatieplan worden bijgesteld op basis van wensen en verwachtingen van betrokken partijen.

Het ministerie van EZK en Shell willen u graag betrekken bij het project en hebben daarbij de volgende doelen voor ogen:

- Burgers, bedrijven en maatschappelijke organisaties op een passende wijze betrekken.
- De vragen, kansen en zorgen van u kennen en begrijpen.
- Alternatieve oplossingen overwegen.
- Rekening houden met de belangen van derden bij de ontwikkeling van het project.
- Heldere keuzes maken en duidelijk laten zien hoe we met uw belangen, aandachtspunten, kansen en zorgen zijn omgegaan.

3.1 Voorstel participatie doelgroepen

De invulling van de participatie verschilt per doelgroep, afhankelijk van de mate van betrokkenheid bij en invloed op het project. De verschillende doelgroepen willen wij verschillende wegen te bereiken. Denk hierbij aan persoonlijke gesprekken, via de website van RVO of de website van het project zelf.

De volgende groepen zijn te onderscheiden:

1. (Regionale) overheden en rijksinstanties
 - a. Ministerie van Economische Zaken en Klimaat (staatssecretaris van Klimaat en Groene groei is bestuurlijk verantwoordelijk voor projectprocedure)
 - b. Ministerie van Binnenlandse zaken en Koninkrijksrelaties en daarvoor de minister van Volkshuisvesting en Ruimtelijke Ordening
 - c. Ministerie van Landbouw, Visserij, Voedselzekerheid en Natuur
 - d. Ministerie van Infrastructuur en Waterstaat
 - e. Rijkswaterstaat
 - f. Ministerie van Defensie
 - g. Rijksdienst voor Ondernemend Nederland
 - h. Wettelijke adviseurs



2. Industrie en mijnbouw
3. Toezichthouders
 - a. Staatstoezicht op de Mijnen
 - b. Kustwacht Nederland
4. Natuur- en milieuorganisaties
5. Scheepvaart
6. Visserij
7. Uitvoeringspartijen voor de aanleg
8. Onderzoeksinstanties

Burgers worden betrokken via de websites van RVO en Shell en kunnen aansluiten bij een (digitale) infosessie in de week van 20 april 2026.

3.1.1 (Regionale) overheden en rijksinstanties

Voor de voorgenomen activiteit zijn meerdere (mede)overheden en rijksinstanties betrokken. De staatssecretaris van Klimaat en Groene Groei (KGG) is aangewezen als het bevoegd gezag in overeenstemming met de minister van Volkshuisvesting en Ruimtelijke Ordening (VRO). Daarnaast zijn een aantal overheidsinstanties aangewezen als wettelijke adviseurs. De staatssecretaris van KGG treedt op als coördinator voor de projectprocedure op grond van de Mijnbouwwet en de Omgevingswet. Omdat er sprake kan zijn van een Natura 2000-activiteit, is het Ministerie van Landbouw, Visserij, Voedselzekerheid en Natuur (LVVN) op dit onderdeel verantwoordelijk voor de eventueel relevante vergunning. LVVN, EZK, Rijkswaterstaat en Shell zijn verder in overleg geweest over natuur mede in relatie tot natuur (versterkend bouwen). Ook is er contact geweest met het Ministerie van Defensie over het nabij gelegen militaire oefeningsterrein. Het projectteam zal gedurende de volledige looptijd van het project contact onderhouden met het bevoegd gezag en indien nodig de adviserende partijen.



3.1.2 Industrie en mijnbouw

Het doel van het project is om de CO₂ van de industrie of sectoren waar CO₂-emissies moeilijk te vermijden zijn op te slaan. Het informeren en consulteren van de sectoren industrie en mijnbouw is daarom voor het project van groot belang. In het beginstadium van het participatieproces zullen we ons project kenbaar maken aan het Noordzeeoverleg (NZO). Ook via ElementNL zullen we het contact onderhouden met andere belanghebbende in de industrie en mijnbouwsector.

3.1.3 Toezichthouders

Staatstoezicht op de Mijnen (SodM) ziet toe op de veiligheid en milieubescherming bij mijnbouwactiviteiten en het gasnetwerk. De Kustwacht ziet toe op scheepvaartveiligheid en calamiteitenbestrijding op zee. De toezichthouders worden actief betrokken bij beslissingen.

3.1.4 Natuur- en milieuorganisaties

Het project wordt uitgevoerd volgens wet- en regelgeving en de gemaakte afspraken uit het Noordzeeakkoord (NZA) met betrekking tot natuur en milieu. Indien nodig en/of gewenst worden individuele gesprekken gevoerd met natuur- en milieuorganisaties. Natuur- en milieuorganisaties worden betrokken bij de opzet van natuurversterkend bouwen en monitoring. Shell zal actief contact zoeken natuurorganisaties die actief zijn op de Noordzee en staat bij vragen of suggesties open voor dialoog.

3.1.5 Scheepvaart

De Nederlandse Kustwacht is betrokken bij de extra vervoersbewegingen en mogelijke hinder van scheepvaartroutes. In een eerder stadium zijn al gesprekken gevoerd met de kustwacht over eventuele hinder voor de scheepvaart.

3.1.6 Visserij

Ook de Nederlandse visserij is gerepresenteerd in het NZO. Zij zijn een belangrijke sector voor Nederland en hebben ruimte nodig om hun activiteiten uit te voeren.

3.1.7 Uitvoeringspartijen voor de aanleg en partners

De uitvoerende partijen van het project zijn de (onder)aannemers voor de constructie en installatie van het platform en de pijlleidingen en de



boringen. De uitvoerende partijen worden meegenomen in de standaard werkwijzen die van toepassing zijn op alle projecten van Shell. De partners van het L09 CO₂-opslag project worden in elke fase meegenomen in de beslissingen die worden genomen in het project.

3.1.8 Onderzoeksinstanties

Onderzoeksinstanties zoals TNO en PBL zijn voor dit project van belang. Ondanks dat het afvangen, transporteren en opslaan van CO₂ technieken zijn die al langer door de industrie worden toegepast, is de schaal van de huidige CCS-projecten groter dan in het verleden. Onderzoek naar bijvoorbeeld de veiligheid is hierdoor erg belangrijk. Shell werkt nauw samen met onderzoeksinstanties om onderzoek naar CCS te faciliteren.

Daarnaast zal ook worden samengewerkt met universiteiten in het kader van kennisleemtes, biologisch effectenonderzoek en monitoring van natuurversterkend bouwen.

3.2 Mijlpalenkalender

U kunt op verschillende momenten en op verschillende manieren meedenken, bijdragen en een zienswijze indienen op ons voorgenomen project.

In onderstaand overzicht hebben we de reactiemogelijkheden in de procedures aangegeven. De planning kan nog wijzigen. U wordt altijd tijdig geïnformeerd over de mogelijkheid tot het indienen van reacties of zienswijzen. Er is een termijn van zes weken waarbinnen u kunt reageren.

Mijlpaal	Participatie en communicatie
Voornemen en Participatieplan	<p>Doel: Informeren en participeren</p> <p>Wat:</p> <p>Voornemen en Participatieplan (VenP) en concept Notitie Reikwijdte en Detailniveau (concept-NRD) gepubliceerd in de Staatscourant - Publicatie VenP op www.rvo.nl</p> <p>Hoe:</p> <ul style="list-style-type: none">• Online informatiebijeenkomst in de week van 20 april 2026• Gesprekken met stakeholders• Reactiemogelijkheid op zowel VenP als concept-NRD via www.rvo.nl of per post



	<p>Wanneer:</p> <ul style="list-style-type: none">• U kunt gedurende een periode van 6 weken uw reactie op het VenP en/of het concept-NRD indienen• Deze periode loopt van 3 april tot en met 18 mei 2026.
concept Notitie Reikwijdte en Detailniveau	<p>Doel: Informeren en participeren</p> <p>Wat:</p> <p>Voornemen en Participatieplan (VenP) gepubliceerd in de Staatscourant - Publicatie concept-NRD op www.rvo.nl</p> <p>Hoe:</p> <ul style="list-style-type: none">• Online informatiebijeenkomst in de week van 20 april 2026• Gesprekken met stakeholders• Reactiemogelijkheid op zowel VenP als concept-NRD via www.rvo.nl of per post <p>Wanneer:</p> <ul style="list-style-type: none">• U kunt gedurende een periode van 6 weken uw reactie op het VenP en/of het concept-NRD indienen• Deze periode loopt van 3 april tot en met 18 mei 2026.
Vaststellen definitieve Notitie Reikwijdte en Detailniveau (NRD)	<p>Doel: Informeren</p> <ul style="list-style-type: none">• Wat: - Publicatie NRD en reactienota op www.rvo.nl• Kennisgeving in Staatscourant <p>Hoe:</p> <ul style="list-style-type: none">• Kennisgeving Staatscourant• Gesprekken met stakeholders
Ontwerp- projectbesluit, project-MER en vergunningen	<p>Doel: Informeren en participeren</p> <p>Wat:</p> <ul style="list-style-type: none">• Publicatie stukken op www.rvo.nl• Kennisgeving in Staatscourant <p>Hoe:</p> <ul style="list-style-type: none">• Gesprekken met stakeholders• (Digitale) informatiebijeenkomst• Reactie mogelijkheid via www.rvo.nl of per post
	<p>Doel: Informeren en bezwaar</p>



**Projectbesluit,
project-MER en
vergunningen**

Wat:

EZK publiceert het definitieve projectbesluit en overige besluiten. Belanghebbenden die het niet eens zijn met het vastgestelde projectbesluit en overige besluiten kunnen beroep aantekenen bij de Raad van State.



4 Reacties

4.1 Waarover?

Nu u alles heeft gelezen over ons voornemen herhalen we graag de vragen waarover wij uw meningen zouden willen horen.

Vragen aan de lezer:

- **Zijn er naar uw mening zaken die bij de planning of uitvoering van dit project moeten worden betrokken? Bijvoorbeeld bij de ontwikkeling van het concept of de aanleg van het platform en de pijpleiding.**
- **Is het voor u, na het lezen van deze notitie, helder wat dit project inhoudt en op welke manier u hier uw inbreng in kunt geven?**
- **Kunt u zich vinden in de wijze waarop belanghebbenden worden betrokken bij dit project?**
- **Of heeft u nog andere ideeën of aandachtspunten?**

4.2 Hoe?

Informatie over wanneer en hoe u een reactie in kunt dienen, vindt u op de website van Bureau Energieprojecten: www.rvo.nl. In het geval van deze VenP kunt u uw reactie per post insturen over via de bovengenoemde website.

Daarnaast is er op de website van Shell informatie te vinden over dit project: [Shell Offshore Carbon Storage NL | Energy Transition | Shell Global](#). De projectpagina's worden regelmatig bijgewerkt en bevatten informatie over de verschillende opslagprojecten van Shell, de techniek achter CO₂-opslag en de veiligheid. Ook worden er bijvoorbeeld updates geplaatst over de status van de vergunningsprocedures.

U kunt uw ideeën of aandachtspunten voor dit project momenteel aandragen tot en met het einde van de huidige inspraakperiode. Deze gaat in bij publicatie van het VenP en zal zes weken in beslag nemen.

De reacties betrekken we bij het opstellen van het definitieve Participatieplan en het concept Notitie Reikwijdte en Detailniveau. Een reactie op uw inbreng zal dan ook (anoniem) gepubliceerd in een reactienota.



4.3 Wat?

Wanneer u varianten of andere oplossingen wilt aandragen, vernemen wij die graag. Deze alternatieven worden beoordeeld op basis van onder meer technische uitvoerbaarheid, veiligheid, milieueffecten en wettelijke kaders. Zoals te lezen valt op pagina 17 is er bij de selectie van het pijpleidingtracé rekening gehouden met de volgende criteria: technische haalbaarheid, beschikbaarheid aansluiting op platforms, mogelijke milieueffecten, lengte van het pijpleidingtracé, ligging van het pijpleidingtracé ten opzichte van andere gebruiksfuncties. Alternatieven zullen we beoordelen op dezelfde criteria. Door deze beoordelingscriteria toe te lichten willen wij inzicht geven in de ruimte voor alternatieven en de manier waarop wij dit in het vervolg van het proces wegen.

4.3 Waar?

Wilt u geen zienswijze indienen maar heeft u een vraag of bent u op zoek naar meer informatie?

Neem dan contact op met het ministerie van EZK of met Shell via onderstaande gegevens:

Voor informatie over de procedure, documenten en participatie van het project:

- Bureau Energieprojecten
- 070 - 379 89 79
- <https://www.rvo.nl/onderwerpen/bureau-energieprojecten>
- bureauenergieprojecten@minezk.nl

Voor informatie over het project, participatiemogelijkheden

- Shell Global Solutions International B.V.
- anne.vanboven@shell.com en www.shell.com/socs-nl



Afkortingen en begrippenlijst

Aramis project - Het Aramis project is een groot gepland CO₂ transport project in Nederland. Het project legt de infrastructuur neer die nodig is om CO₂ vanuit de Rotterdamse haven naar CO₂-opslagen in de diepe ondergrond van de Nederlandse Noordzee te verplaatsen.

Bureau Energieprojecten RVO - Rijksdienst voor Ondernemend Nederland (RVO): Vanuit RVO coördineert Bureau Energieprojecten de vergunningverlening voor projecten en ondersteunt KGG.

CCS – Carbon Capture and Storage: CO₂ afvang en opslag.

Concept-NRD – Concept-Notitie Reikwijdte en Detailniveau: Dit is een onderzoeksplan waarin staat wat er wordt onderzocht in de milieueffectrapportage en hoe dit wordt gedaan. Iedereen kan hierop reageren voordat dit definitief wordt.

Commissie mer – Commissie voor de milieueffectrapportage: De Commissie mer adviseert, als onafhankelijke organisatie, over de inhoud van milieueffectrapporten. Alle adviezen van de Commissie mer zijn openbaar.

CO₂-injectieplatform - Via een CO₂-injectieplatform wordt de CO₂ diep onder de zeebodem in een leeg geproduceerd gasveld geïnjecteerd.

Distributieplatform (D-HUB) - Het door het Aramis project op te richten platform aan het einde van de Aramis zeeleiding voor het verdelen van de CO₂ naar de verschillende injectieplatformen.

EZK – Ministerie van Economische Zaken en Klimaat. Binnen het ministerie van EZK is de staatssecretaris van Klimaat en Groene Groei (KGG) verantwoordelijk voor de besluitvorming van energieprojecten met een nationaal belang.

K14-FA-2 - Het CO₂-injectieplatform K14-FA-2 betreft een onbemand, geëlektrificeerd platform, uitsluitend bedoeld voor de injectie van CO₂ in een leeg geproduceerd gasreservoir, circa 90 km ten noordwesten vanaf Den Helder. Het platform maakt deel uit van het Aramis project en behoort niet tot de scope van dit project.

L09 CO₂-opslagproject - Het CO₂-opslag project voor de injectie van CO₂ in de leeg geproduceerde gasvelden en wordt besproken in dit document.

L09-FF-1 - Het bestaande aardgasplatform voor de productie van aardgas uit in L09-FF. Dit platform bestaat al en behoort daarom niet tot de scope van dit project.

L09-FF-2 - Het voorgenomen platform voor de injectie van CO₂ in het L09 blok. Dit platform behoort wel tot de scope van dit project. De naam L09-FF wordt gebruikt voor de verzameling van alle opslagvoorkomens. CO₂ zal worden geïnjecteerd in opslagvoorkomens L09-FD en L09-FF.

MER – milieueffectrapport: De milieueffectrapportage brengt de milieugevolgen van het project in beeld om het milieubelang mee te nemen in een projectbesluit. De mer-procedure wordt afgekort als 'mer', het milieueffectrapport (het document) wordt afgekort als 'MER'.



Net Zero Industry Act – NZIA : een EU-verordening die de productie van schone technologieën versterkt om klimaatdoelen te halen en de afhankelijkheid van niet-EU-landen te verkleinen.

NRD – Notitie Reikwijdte Detailniveau: De NRD wordt vastgesteld op basis van de concept-NRD en vormt het onderzoeksplan voor het milieueffectrapport (MER).

Noordzeeoverleg – NZO: Het Noordzeeoverleg is het overlegorgaan van partijen die actief zijn op de Noordzee. Hierin overlegt de Rijksoverheid met belanghebbende zoals de visserij en ontwikkelaars van windparken.

Noordzeeakkoord – NZA: Noordzeeakkoord bevat de afspraken tussen het Rijk en belanghebbenden over activiteiten op de Noordzee.

Porthos project: Het eerste integrale CCS-project in Nederland. Dit project wordt op het moment van schrijven gebouwd. Porthos gaat CO₂ transporteren vanuit de Rotterdamse haven en opslaan in een leeg geproduceerd gasveld op de Noordzee.

Projectbesluit: Het projectbesluit is een instrument voor waterschappen, provincies en het Rijk. Het projectbesluit is bedoeld om complexe projecten met een publiek belang mogelijk te maken. Het projectbesluit is de laatste stap in de projectprocedure. Na dit besluit kan over worden gegaan tot de uitvoering. Activiteiten voor de opslag van CO₂ vallen hier via de Mijnbouwwet artikel 141a lid 1 (mijnbouwwerken en pijpleidingen) onder.

Projectprocedure: De Rijksoverheid kan bij projecten van nationaal belang de besluitvorming coördineren. Onder de Omgevingswet wordt daarvoor de projectprocedure gevolgd. Over deze energieprojecten besluit de staatssecretaris van KGG in overeenstemming met de minister van VRO.

SOCS NL - Shell Offshore Carbon Storage NL: Is het projectteam binnen Shell dat zich richt op het ontwikkelen van CO₂-opslagcapaciteit in het Nederlandse deel van de Noordzee.

VenP – Voornemen en Participatieplan: Hierin staat het plan voor het project en de wijze waarop participatie plaatsvindt. Dit document betreft het VenP voor het L09 CO₂-opslagproject.

VKA – Voorkeursalternatief: Dit is het alternatief dat wordt vastgelegd in het projectbesluit.

VRO: De minister van Volkshuisvesting en Ruimtelijke Ordening

Zienswijzen en reacties: De Rijksoverheid en Shell vinden het belangrijk dat er ruimte is om aan te geven wat u vindt van energieprojecten. Daarom zijn er in de projectprocedure wettelijk verplichte inspraakmomenten. Het projectteam organiseert inspraakmogelijkheden na de publicatie en tijdens de inzage periode van ontwerpbesluiten en effectrapporten. Iedereen kan dan een zienswijze (formele reactie) indienen. Zienswijzen en reacties kunt u geven per post, telefoon of, als een inloopbijeenkomst wordt georganiseerd, in een gesprek. Reacties en zienswijzen worden hetzelfde behandeld.